

REVISTA A.P.S.C.R.

periodic al Asociației Purtătorilor de Stomă Cutanată din România

Nr. 4

2017



ROMANIAN OSTOMY ASSOCIATION

*revista s-a numit până la acest număr *Grădina Cișmigiu*



A.P.S.C.R.



EuroMedical

Distribution Grup

DISPOZITIVE MEDICALE



Dispozitive
pentru
protezare
stomii



Dispozitive
pentru
incontinentă



Dispozitive
de mers
Proteze externe
de sân



www.euromedical.ro

Dragi prieteni, dragi cititori,



Profesor Dr. Marius Augustin Pop
Președinte A.P.S.C.R. - R.O.A.

Suntem bucuroși că vă putem oferi o nouă ediție a revistei Asociației Purtătorilor de Stomă Cutanată din România. Ne-am fi dorit, așa cum am spus de multe ori, să putem edita anual publicația noastră dar, din păcate, resursele limitate au făcut imposibil acest lucru.

Pentru că revista apare fără o anumită regularitate, am inclus în numărul prezent atât informații noi, cât și articole mai vechi, actualizate. Și aceasta pentru că, din nefericire, apar mereu pacienți noi, purtători de stomă care au nevoie de cât mai multe surse de informare, în special în perioada imediat următoare intervenției chirurgicale.

Veți găsi în paginile revistei articole scrise de grupul nostru redacțional care, deși nu are o pregătire sau o experiență consistentă într-o astfel de activitate, s-a străduit să vă livreze într-un mod accesibil și necomplicat informații care vă pot fi utile și vă pot facilita adaptarea mai rapidă la noua etapă a vieții dvs. în care trebuie să "conviețuiți" cu prezența stomei pe abdomen.

Tot în acest număr al publicației, veți putea citi câte ceva despre activitatea asociației în ultimii ani, despre colaborările cu prietenii și partenerii externi, despre produsele unora dintre furnizorii de dispozitive medicale dedicate stomizaților și care au dorit să susțină efortul nostru de a elabora o revistă nouă în acest an.

Și pentru că nu am vrut să riscăm să fim plictisitori sau neinteresanți până la capăt, am inclus și câteva pagini dedicate, să spunem, timpului liber. Atât dvs. cât și prietenii noștri externi puteți afla câte ceva nou, sperăm, despre frumoasa noastră țară, câte ceva despre unii români cu care ne mândrim și care ne fac cinste prin întreprinderile sau prin creațiile lor...

Un alt motiv care ne-a determinat să redactăm un număr nou din "Revista A.P.S.C.R." a fost și acela că anul acesta are loc Congresul E.O.A. – European Ostomy Association – organizație din care facem parte și care reprezintă interesele stomizaților la nivel European. Congresul va avea loc în perioada 5 – 8 octombrie la Taastrup, lângă Copenhaga, Danemarca. Voi reprezenta asociația noastră acolo și, de asemenea, este posibil ca Isabella Grosu, reprezentantă a A.P.S.C.R., cu această ocazie, să devină membru în board-ul E.O.A.

Avem speranța, eu și colegii mei, că veți găsi interesant și util conținutul revistei noastre și vă asigurăm că suntem deschiși permanent oricăror sugestii și contribuții pentru îmbunătățirea edițiilor viitoare ale publicației...

Lectură plăcută și utilă vă doresc!

Marius Augustin Pop
Președinte A.P.S.C.R.

Dear friends, dear readers,

We are pleased to be able to offer you a new issue of the journal of the Romanian Ostomy Association – R.O.A. We would have liked, as we have said many times, that we could edit our publication every year, but unfortunately limited resources have made it impossible.

Because our magazine appears without regularity, we have included in the issue number, both new and older, updated news articles. This is because, unfortunately, there are always new patients, ostomates who need as many sources of information as possible, especially in the period immediately following surgery.

You will find in our magazine pages articles written by our editorial team who, although not having a thorough training or experience in this field, has endeavored to provide you in an accessible and uncomplicated way information that can be useful to you, that can help you adapt more quickly to the new stage of your life in which you have to "live" with the presence of stoma on the abdomen.

Also in this issue of our publication, you will be able to read about the association's activities in recent years, about collaborations with friends and external partners, about the products of some ostomy devices suppliers who wanted to support our effort to develop a new magazine this year.

And because we did not want to risk that our journal becomes boring or uninteresting to the end, we included a few dedicated pages, let's say, for "free time". Both you and our foreign friends can learn something new, hopefully, about our beautiful country, something about some Romanians who make us proud on and who are honoring us through their achievements or their artworks ...

Another reason that prompted us to work for writing a new number from "Grădina Cișmigiu" was that this year will be held the Congress of E.O.A. - The European Ostomy Association - an organization we are part of. E.O.A. represents the interests of European ostomates. The congress will take place from 5 to 8 October in Taastrup, near Copenhagen, Denmark. I will represent our association there, and it is also possible that Isabella Grosu, representative of A.P.S.C.R., becomes, on this occasion, a member of the board of E.O.A.

We have the hope, myself and my colleagues, that you will find the content of our magazine interesting and useful and ensure that we are permanently open to suggestions and new ideas to improve the future editions of the magazine ...

Pleasant and useful reading I wish you!

Marius Augustin Pop
President of R.O.A.



Ajutor din partea Asociației Modeneze a Stomizaților și celor cu Incontinență



Stefano Piazza

Stefano Piazza, un italian cu inimă de român, este promotorul, de câțiva ani, a unei campanii continue de colectare de dispozitive pentru protezarea stomiilor din Italia pentru a le dona Asociației Purtătorilor de Stomă Cutanată din România, precum și unor unități medicale din România.

Cele mai multe dintre dispozitivele donate sunt foarte utile pacienților cu stomă în condițiile în care în țara noastră nivelul de rambursare C.N.A.S. este scăzut și, adesea, cei cu stome complicate sau dificile au nevoie de un număr mai mare de pungi lunar și accesorii. De asemenea, sunt utile pacienților până când ajung să obțină Decizia C.A.S. sau celor care nu sunt asigurați.

Aceste materiale sunt de mare ajutor și pentru utilizarea lor în spitale deoarece rareori spitalele din România achiziționează astfel de dispozitive din lipsă de fonduri. A.P.S.C.R. a repartizat de fiecare dată un număr important de pungi pentru protezarea stomiilor, secțiilor chirurgicale din București sau din țară care au solicitat acest lucru. Au fost trimise pungi pentru protezare chiar și unor pacienți din Republica Moldova.

Campania durează de mai mulți ani și ultimul transport a fost în 2016, pe 11 și 12 octombrie. De fiecare dată are loc o conferință de presă la Rin Grand Hotel, un susținător al acestei campanii, conferință de presă la care participă și oficialități române din partea C.N.A.S. sau a Ministerului Sănătății. La conferința de presă au participat: **Stefano Piazza**, președintele Asociației Modeneze de

Incontinenți și Stomizați și vicepreședintele Federației Asociațiilor de Incontinenți și Stomizați din Italia; **Teresa Malieni**, președinte Crucea Roșie Italiană – Modena; **Marius Pop**, președintele Asociației Purtătorilor de Stomă Cutanată din România; **dr. Marius Geantă**, cofondator al Centrului pentru Inovație în Medicină și **dr. Flavius Pavelescu**, medic de familie.

„Din 2010, anual, am început aceste acțiuni umanitare, inițial doar cu sprijinul Crucii Roșii Italiene și, din acest an, ni s-a alăturat și Fundația Filippo Marazzi, care ne-a sprijinit cu o donație de 10000 de euro. Astfel, a fost posibil ca anul acesta să aducem două camioane de materiale sanitare, stome, proteze, paturi de spital, cărucioare, medicamente și materiale ortopedice, în total o cantitate de 16 tone. Pentru 2017 ne-am propus să venim cu trei camioane de ajutoare. Întreaga noastră activitate de strângere a acestor donații a fost susținută de voluntari. Este important pentru pacienții purtători de stomă să beneficieze de tot ceea ce au nevoie, și spun asta în calitate de pacient, eu însumi fiind purtător de ileostomă. Noi trăim toată viața cu un sac pentru colectarea materialelor fecale sau urinei atașat pe abdomen. Viața noastră este mai dificilă însă eu sper ca, prin acțiunile mele, să le pot demonstra altor pacienți că poți trăi normal și când te afli într-o astfel de situație. Încrederea în medici și voința de fier te ajută să învingi cancerul. Eu am trecut peste operații, recidive, port ileostomă, iar în buzunar am permanent o sondă urinară, pe care mi-o montez de câteva ori pe zi. Cu toate acestea, duc o viață normală și în familie, și în societate, sunt activ, nu am renunțat la sportul meu preferat - scufundările - și încerc să le ofer ajutor și românilor aflați în situații similare. Eu îmi duc copilul la școală, merg în vacanță cu soția, fac scufundări, urc pe munte. Este un șoc mare când aflî vestea că vei purta toată viața punguța aceea, dar cu ajutor, te poți echilibra și poți trece peste. Nouă, stomizaților din Italia, ne asigură statul trei saci de colectare pentru stomă pe zi însă, în alte țări, precum Republica Moldova, Albania sau Ucraina, pacienții sunt nevoiți să și le cumpere. Și în România sunt mulți stomizați care au nevoie de mult mai mulți saci de colectare decât le asigură statul” a declarat Stefano Piazza, președintele AMIS.



Stefano Piazza și Teresa Malieni



Organizațiile implicate în acest proiect sunt: Asociația Modeneză pentru Incontinenți și Stomizați, cu sprijinul Crucii Roșii Italiene, al Fundației italo-americane Filippo Marazzi și al Ordinului Cavalerilor de Malta, în parteneriat cu RIN Grand Hotel. Cu această ocazie, s-au mai făcut donații către Spitalul din Gura Humorului și către două mănăstiri din Nordul Moldovei.

În luna octombrie a acestui an va sosi un nou transport din Italia.

În numele pacienților cu stomă care beneficiază de aceste ajutoare, în numele cadrelor medicale care au materiale cu care să lucreze...Mulțumim Italia, Mulțumim Stefano Piazza !

Aid from the Modena Association of Ostomates and Incontinence People



Stefano Piazza, an Italian that loves Romania, is the promoter for a few years of a continuous collection of ostomy appliances in Italy in order to donate it to the Romanian Ostomy Association as well as to other medical units in Romania.

Most of the devices donated are very useful to the patients with a stoma while in our country the level of reimbursement from the National Health Insurance System is low and often those with complicated or difficult stomas need a larger number of monthly bags and accessories. They are also useful to some patients until they reach the approval for reimbursement from NHIS, or those who don't have health insurance.

These materials are also of great help for their use in hospitals because rarely Romanian hospitals purchase such materials because lack of funds. R.O.A. has each time allocated a significant number of ostomy equipment to surgical departments in Bucharest or to other cities from Romania that have requested this. Ostomy bags have been sent even to some patients in the Republic of Moldova.

The campaign has lasted for many years and the last transport was in 2016, on 11, 12 October. Every time there is a press conference at the Rin Grand Hotel, a supporter of this campaign. With this occasion, all the time Romanian officials from

N.H.I.S. or the Ministry of Health attended it. The press conference was attended by: **Stefano Piazza**, President of the Incontinent and Ostomy Modena Association, and Vice President of the Federation of Incontinent and Ostomy Associations in Italy; **Teresa Malieni**, President of the Italian Red Cross - Modena; **Marius Pop**, President of the Romanian Ostomy Association; **Dr. Marius Geantă**, co-founder of the Center for Innovation in Medicine and **Dr. Flavius Pavelescu**, family doctor.

"Since 2010, we have started these humanitarian actions annually, initially only with the support of the Italian Red Cross, and this year the Filippo Marazzi Foundation joined us, which supported us with a donation of 10000 euros. Thus, it was possible this year to bring two trucks of disposable medical equipments, ostomy products, prostheses, hospital beds, wheelchairs, medicines and orthopedic materials totaling 16 tons. For 2017, we are planning to come up with another three trucks. Our entire donation activity was supported by volunteers. It is important for ostomates to benefit from everything they need, and I say this as a patient, myself being an ileostomist. We live all our lives with a bag for collecting faeces or urine attached to the abdomen. Our lives are more difficult, but I hope that through my actions I can show other patients that you can live normally even when you are in such a situation. Having confidence in your doctors and a strong will, these will help you beat cancer. I have gone through surgery, recurrent, I'm ileostomist, and in my pocket I have a permanent intermittent urinary catheter, which I mount it a few times a day. However, I lead a normal life both in the family and in society, I am active person, I have not given up my favorite sport - diving - and I try to help the Romanian ostomates who find themselves in similar situations. I take my child to school, I go on holiday with my wife, I'm diving and climbing up the mountains. It's a big shock when you hear for the first time that you'll be wearing an ostomy bag for the rest of your life, but with help, you can balance yourself and you can get over it. For us, the Italian ostomates, the Italian Health System provides three ostomy bags per day, but in other countries, such as Republic of Moldova, Albania or Ukraine, patients are forced to buy them. And there are a lot of people in Romania who need more ostomy bags than the public health system assures" said Stefano Piazza, president of AMIS.



On this occasion, donations were made to Gura Humorului Hospital and to other two monasteries in Northern Moldova.

In October this year, a new transport from Italy will arrive.

On behalf of the Romanian ostomates benefiting from these appliances, on behalf of medical staff who have ostomy materials to work with ... Thank you Italy, Thank you Stefano Piazza!





EuroTec



Fabricate în Olanda,
cu grijă pentru tine !

*Probabil cele mai bune
din România !...*



Saci pentru colostomie
Saci pentru ileostomie
Saci pentru urostomie
Saci pentru fistule
Accesorii pentru protezări dificile
Pansamente hidrocoloide



EuroMedical

Distribution Grup
www.euromedical.ro

0213113463 ; 0213113461

Puncte de lucru in
București, Focșani și Craiova
Deservim pacienți din orice județ!

Sfatul psihologului pas cu pas spre reluarea unei vieți obișnuite



Odată trecuți de dilema existențială prin care ați fost puși să alegeți între păstrarea funcționalității organismului și integritatea lui, a venit timpul să mergeți mai departe. Vă veți întoarce acasă la familia, prietenii și viața dvs.

Știu că în spital ați primit o mulțime de sfaturi și recomandări de la chirurghi, asistente, colegi de salon, chiar și rude ale acestora. În mod sigur ele erau bine intenționate și folositoare, dar cum să le rețineți și să le aplicați? Totul vi se părea atât de greu chiar de imaginat, cu atât mai mult de făcut. O stare de confuzie și incertitudine vă împiedica să înțelegeți în totalitate ceea ce se spunea în jurul dvs.

Vă întrebați cum vă veți obișnui cu corpul dvs care acum este altfel?

Cum să învățați să trăiți cu această modificare a modului de eliminare?

Cum să faceți față temerilor și îngrijorării aduse de boală și de operație?

Cum să stapâniți jena care se insinuează fără să vreți în relațiile cu oamenii care vă cunosc?

Cum să vă reluați activitățile obișnuite fără teama unui incident legat de punga colectoare?

Toate aceste întrebări și încă multe altele sunt îndreptățite. Ele sunt prezente la majoritatea pacienților care, asemenea dvs, au trecut printr-o intervenție chirurgicală soldată cu modificarea schemei corporale. Cercetările psihologilor au arătat că adaptarea la o pierdere este un proces care se desfășoară în mai multe etape, cu reacții specifice și absolut normale:

- **negarea** - este prima etapă a acceptării, în care psihicul se apară de șocul pe care îl reprezintă informația despre boală; neîncrederea în medic, în rezultatul analizelor, căutarea unui alt specialist pentru obținerea unei alte soluții sunt reacțiile întâlnite în această fază

- **furia** - este manifestarea frustrării și neputinței de a găsi o soluție mai puțin traumatizantă; furia poate fi îndreptată împotriva membrilor personalului medical, membrilor familiei, vecinilor de salon, chiar a divinității

- **negocierea** - este urmarea consumului energetic fără rezultat al etapei anterioare cu adoptarea unei poziții mai flexibile în speranța unei minuni

- **deprimarea** - este caracterizată prin recunoașterea faptului că realitatea nu se poate schimba; este însoțită de sentimente de tristețe și autoreproș, astenie, tendință la izolare

- **acceptarea** - se manifestă ca o conștientizare pozitivă, o remobilizare a resurselor pentru reluarea vieții așa cum este ea, acceptând condiția de purtător de stomă; se petrece o procesare interioară care are ca rezultat construirea unei noi relații cu sine.

Ce puteți face pentru a vă fi mai ușor?

- priviți-vă stoma, conștientizând că este o parte a corpului dumneavoastră
 - atingeți-vă stoma fără teamă sau reținere, pentru a vă obișnui cu ea
 - învățați să o îngrijiți; în scurt timp aceasta va face parte din rutină și nu va mai părea o tehnică dificilă; astfel vă veți recăpăta autonomia și nu veți mai apela la alte persoane pentru schimbarea pungii



- cunoașterea diminuează anxietatea; dacă veți ști mai multe despre stoma și implicațiile sale, veți putea găsi soluții adaptate pentru dumneavoastră

- gândiți pozitiv și rațional: stoma va ajuta organismul să-și îndeplinească funcțiile fiziologice afectate de boală, ceea ce este un lucru bun

- amintiți-vă că sunt mulți oameni care, asemenea dumneavoastră, sunt purtători de stomă

- nu-i respingeți pe cei care vă iubesc și nu vă izolați de ei, ci încercați să vă împărtășiți grijile și temerile. Împreună veți trece mai ușor prin toate

- stoma dumneavoastră nu este vizibilă pentru toată lumea, așa că numai dumneavoastră alegeți

cine trebuie să știe despre asta și cine nu

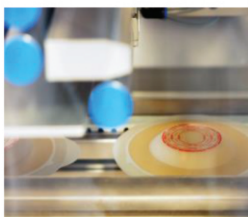
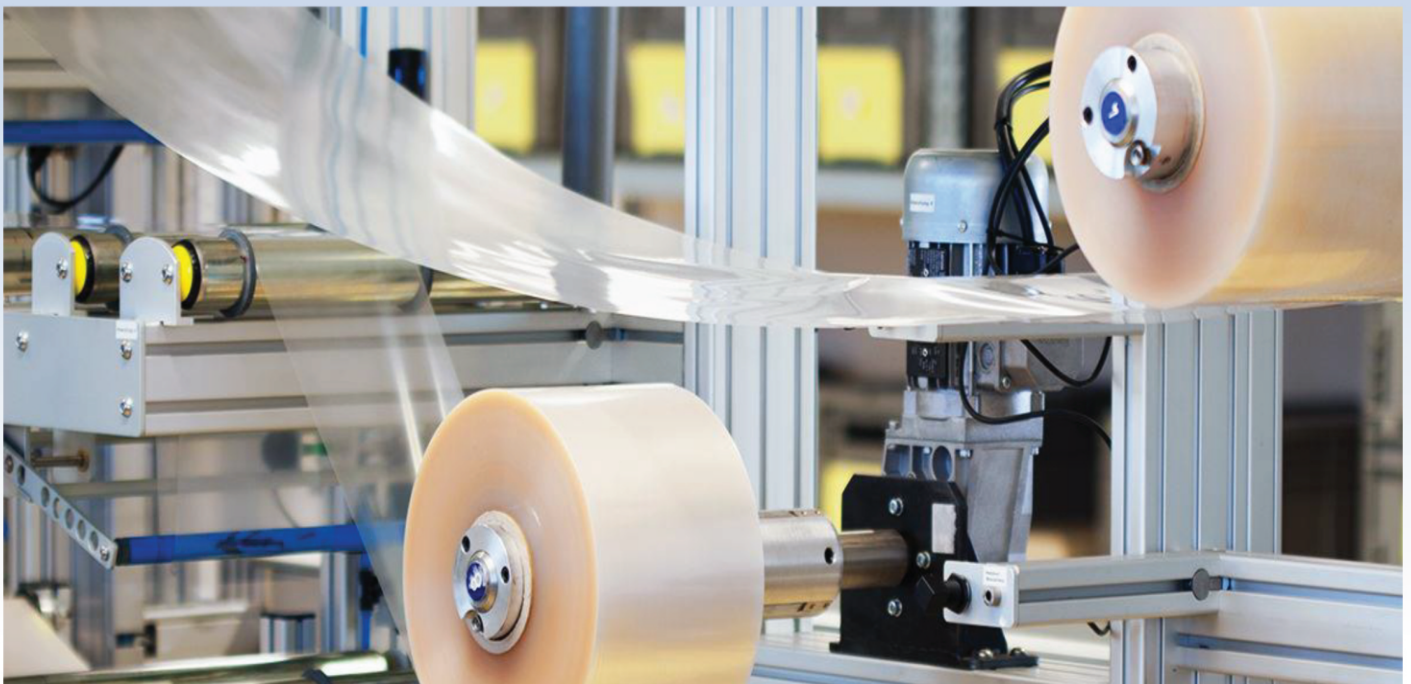
- nu vă retrageți în casă; odată ce v-ați recăpătat forțele, evitați să vă petreceți timpul în fața TV-ului; încercați să reveniți, treptat, la activitățile obișnuite

- întâlnirile și discuțiile cu alte persoane care au trecut cu bine de perioada de adaptare v-ar putea fi de folos

- dumneavoastră aveți rolul cel mai important în propria recuperare, dar la nevoie puteți apela cu încredere la ajutorul și sfaturile specialiștilor din domeniul stomaterapiei

FORLIFE

B E R L I N



**PHARMA
TELNET**

www.pharmateln.ro

DREPTURILE PERSOANELOR CU HANDICAP



În cei peste zece ani de când sunt membru al Asociației Purtătorilor de Stomă Cutanată, am constatat că sunt puține persoane stomizate care cunosc drepturile pe care le au în calitate de persoană cu handicap. De aceea m-am gândit să rezum aici aceste drepturi, pentru ca cititorii să le cunoască și să solicite să li se acorde aceste drepturi conferite de Legea 448/2006, cu modificările și completările ulterioare.

În primul rând am să încep cu drepturile financiare și facilitățile fiscale, acestea prezentând, în general, cel mai mare interes.

Persoanele stomizate sunt încadrate în categoria persoanelor cu handicap grav sau accentuat în funcție de ce alte afecțiuni sunt asociate. În această calitate beneficiază de o indemnizație lunară reprezentând sume de bani acordate persoanelor cu handicap, de natură să faciliteze egalizarea de șanse, asigurarea unei vieți autonome și favorizarea incluziunii lor sociale. Indemnizația lunară, acordată indiferent de venituri este de 234 lei pentru handicap grav și de 193 lei pentru handicap accentuat, la care se adaugă bugetul personal complementar de 106 lei handicap grav, respectiv 97 lei handicap accentuat.

Persoanele adulte cu handicap grav sau accentuat pot beneficia de credit a cărui dobândă este suportată din bugetul de stat, pentru achiziționarea unui singur autovehicul sau pentru adaptarea unei locuințe conform nevoilor individuale de acces. Valoarea creditului nu trebuie să depășească 10.000 de euro, iar returnarea creditului să nu fie mai mare de 10 ani.

Dintre facilitățile fiscale, persoana cu handicap grav sau accentuat beneficiază de:

- Scutire de impozitul pe venit provenit din salarii sau pensii;
- Scutire de impozitul pe locuință și terenul aferent acesteia;
- Scutire de plată pe impozitul pentru autoturism dacă autoturismul este adaptat pentru persoană cu handicap; aici menționez că multe dintre firmele de asigurări reduc asigurarea la jumătate dacă autoturismul este adaptat pentru handicap.

Pentru îngrijirea sănătății persoana cu handicap beneficiază de:

- Asistență medicală gratuită, inclusiv de medicamente gratuite, atât pentru tratamentul ambulatoriu, cât și pe timpul spitalizării, în cadrul sistemului de asigurări sociale de sănătate;
- Medicamente gratuite pentru tratamentul profilactic;
- Dispozitive medicale gratuite (saci colectori și alte dispozitive medicale);
- Un bilet gratuit de tratament balnear în cursul unui an (cazare, masă și trei proceduri de tratament);

De asemenea pentru facilitarea deplasării, persoanele cu handicap grav și accentuat beneficiază de:

- Gratuitate pe toate liniile la transportul urban cu mijloace de transport în comun de suprafață și cu metroul;
- Transport interurban gratuit, la alegere, cu orice tip de tren, în limita costului unui bilet la tren interregio IR cu regim de rezervare la clasa a II-a, cu autobuzele sau cu navele pentru transport fluvial, pentru 12 călătorii dus-întors pe an calendaristic.
- Scutire de la plata tarifului de utilizare a rețelelor de drumuri naționale pentru autoturismul adaptat handicapului – rovinetă;
- Parcare gratuită în locurile de parcare destinate persoanelor cu handicap;

În linii mari, cam acestea ar fi principalele drepturi și facilități ale persoanelor cu handicap grav și accentuat.

În afară de acestea, mai există o serie de drepturi și facilități acordate însoțitorului unei persoane cu handicap grav.

Marius Augustin Pop

Obținerea certificatului de încadrare în grad de handicap

CETREBUIE SĂ STIU!

Încadrarea în grad și tip de handicap se realizează în condițiile prevăzute de Legea nr. 448/2006 privind protecția și promovarea drepturilor persoanelor cu handicap, republicată. Încadrarea sau respingerea încadrării în grad și tip de handicap se atestă prin certificat emis de către Comisia de Evaluare a Persoanelor cu Handicap pentru Adulți. Încadrarea în grad de handicap se realizează doar dacă afecțiunile diagnosticate sunt prevăzute în criteriile medico-psihsociale aprobate prin Ordinul nr. 762/1992/2007, actualizat și modificat.

Tipurile de handicap sunt: fizic (cod 1), somatic (2), auditiv (3), vizual (4), mental (5), neuropsihic (6), asociat (7), HIV/SIDA (8), boli rare (9), surdocecitate (10). Gradele de handicap sunt: ușor (IV), mediu (III), accentuat (II), grav (I) cu sau fără asistent personal.

Pentru emiterea certificatului de încadrare sau neîncadrare în grad de handicap este obligatoriu să se realizeze evaluarea complexă a persoanei solicitante. Evaluarea complexă (adică: evaluare socială, medicală, psihologică, educațională, vocațională și a nivelului de integrare socială) reprezintă un proces prin care sunt estimate și recunoscute particularitățile de dezvoltare, integrare și incluziune socială a persoanei. Procesul presupune colectarea de informații cât mai complete și interpretarea acestora în scopul orientării asupra deciziei și intervenției. În baza Raportului de evaluare complexă întocmit de specialiștii Serviciului Evaluare Complexă pentru Adulți și a documentelor justificative aflate în dosarul dumneavoastră, Comisia de Evaluare a Persoanelor cu Handicap pentru Adulți decide încadrarea sau respingerea încadrării în grad și tip de handicap.



(continuare din pag. 9)

CUM OBTIN CERTIFICATUL?

1. COMPLETEAZĂ Cererea tip de evaluare complexă.
2. ACTELE NECESARE PENTRU ÎNTOCMIREA DOSARULUI SUNT:

- Actul de identitate - în original și copie (trebuie să fie în termen de valabilitate și să aibă menționată adresa de domiciliu sau reședință).
- Documente medicale:

a) scrisoare medicală-tip de la medicul de familie - se întocmește potrivit modelului prevăzut în Anexa nr. 5 din H.G. nr. 430/2008 și determină locul în care se va realiza evaluarea complexă (la domiciliul persoanei solicitante sau la sediul instituției noastre). Este obligatorie pentru dosarele noi și pentru persoanele solicitante nedeplasabile;

b) referat sau certificat medical cu starea prezentă, de la medicul specialist, în funcție de afecțiuni, cu precizarea diagnosticului, stării prezente, tratamentului, posibilitatea de recuperare. Documentele privind starea persoanei trebuie să fie conforme (semnate și parafate vizibil, cu ștampila unității emitente, înregistrate și datate) și să conțină informații relevante pentru constatarea deficienței funcționale, severității, tipului și duratei estimate a acesteia, a dependenței, a limitării de activitate și a restricțiilor de participare.

c) alte documente, în funcție de afecțiuni: bilete externare spital, computer tomograf, RMN, analize, teste și examene specifice afecțiunilor.

d) în cazul persoanelor care solicită reevaluarea periodică, vor fi prezentate documentele solicitate de Comisia de Evaluare, conform Programului Individual de Reabilitare și Integrare Socială, anexă a certificatului.

- Documente privind situația veniturilor, în funcție de situație:

- a) adeverință de salariat de la angajator - pe anul în curs, în original pentru persoanele salariate;
- b) adeverință de la circa financiară - pe anul în curs, pentru cei care nu realizează venituri sau realizează venituri de altă natură față de cele salariale;
- c) adeverință - pentru persoanele care primesc beneficii sociale (ajutor social, șomaj, alocație pentru susținerea familiei, etc);
- d) decizie de pensie și talon de pensie recent - în original și copie - pentru



persoanele pensionate la limită de vârstă sau pensie urmaș;

e) decizie asupra capacității de muncă și talon de pensie - în original și copie - pentru persoanele beneficiare de pensie de invaliditate.

- Alte documente:

a) dacă solicitantul se află într-un centru se va prezenta o adeverință în acest sens.

b) dacă persoana solicitantă are menționată pe actul de identitate și o altă adresă, este necesară prezentarea unei adrese de negație din care să reiasă că nu figurează cu drepturi acordate în baza Legii nr. 448/2006, în evidențele sectorului/județului respectiv.

c) dacă persoana solicitantă are un domiciliu în C.I., dar locuiește în fapt la o adresă pe raza altui județ sau sector este necesară prezentarea anchetei sociale realizată de autoritatea locală de care aparține adresa respectivă.

3. Dosarele se depun la registratura instituției - Comisia de Evaluare a Persoanelor cu Handicap pentru Adulți corespunzătoare sectorului sau județului în care locuieți

Cererea poate fi depusă de solicitant, familia sa, reprezentantul legal, asistentul personal, organizația neguvernamentală al cărei membru este persoana cu handicap sau, în lipsa acestora, de către orice persoană care o reprezintă.

DEREȚINUT!

Încadrarea în grad de handicap diferă de încadrarea în grad de invaliditate și se realizează în condițiile Legii nr. 448/2006 și numai dacă afecțiunile diagnosticate sunt prevăzute în criteriile medico-psihosociale aprobate prin Ordinul nr. 762/1992/2007.

Încadrarea în gradul de invaliditate se realizează de Comisia de Expertiză a Capacității de Muncă din cadrul Casei de Pensii și se stabilește potrivit dispozițiilor Legii nr. 263/2010.

Instituția noastră are competența de a soluționa cererile solicitanților cu domiciliul sau reședința pe raza administrativ-teritorială. Dovada domiciliului sau reședinței se face cu actul de identitate, în original, valabil, prezentat în original.

În cazul persoanelor care solicită reevaluarea, cererea se depune cu 60 de zile înainte de expirarea termenului de valabilitate al certificatului de încadrare în grad de handicap. În cazul în care, din analiza dosarului se constată că nu există documentele necesare sau acestea nu sunt suficiente pentru realizarea evaluării complexe, se vor solicita și alte documente, analize, teste sau examene specifice afecțiunilor. În cazul refuzului furnizării datelor și informațiilor necesare, cererea nu poate fi soluționată.





Produse și accesorii stomice

Sisteme stomice

1. Sisteme stomice cu o componentă

Sac colostomie Moderma Flex închis

Moderma Flex este un sac stomic închis (fără orificiu de evacuare a materiei fecale) proiectat pentru colostomie.

Caracteristici:

- Sac închis
- Dimensiuni: normal
- Opac și transparent
- Potrivite pentru stome cu tranzit mai puțin frecvent

Filtru: Filtrul de carbon dublu activ nu permite trecerea mirosurilor neplăcute și reduce riscul de vid și umflare a sacului. Este acoperit de un înveliș special care previne scurgerile.

Sacul: Învelișul sacului este realizat dintr-o țesătură rezistență la apă – nu se lipește de piele în condiții de transpirație excesivă. Moderma Flex este acoperit cu un material textil nețesut moale, foarte confortabil și delicat față de piele.

Flanșa: Flanșa este formată din hidrocoloid subțire, extrem de flexibil, ceea ce asigură o aderență mai bună pe piele. Hidrocoloidul flanșei este mult mai subțire în jurul stomei pentru a permite peristaltismul. Flanșa conține sistemul Air Space Tehnologie(AST), acele adâncituri în hidrocoloid care permit pielii să se „odihnească”, să se recupereze și permit flanșei să se muleze bine pe pliurile pielii. Totodată acest tip de flanșă permite îndepărtarea frecventă.

Sac ileostomie/colostomie Moderma Flex deschis

Moderma Flex este un sac stomic cu evacuare, destinat pacienților cu ileostomie și colostomie.

Caracteristici:

- Sac cu evacuare, forma anatomică
- Opac și transparent
- Dimensiuni: normal, maxi, mini 31

Filtru: Filtrul cu carbon activ 100% este situat în partea superioară a sacului. Fiind conceput pentru colostomie și ileostomie, caz în care materia fecală este lichidă, filtrul de protecție este învelit în 2 membrane suplimentare, care asigură protecție maximă împotriva scurgerilor și protejează filtrul de umiditate.

Flanșa: Flanșa este formată din hidrocoloid subțire, extrem de flexibil, ceea ce asigură o aderență mai bună pe piele. Hidrocoloidul flanșei este mult mai subțire în jurul stomei pentru a permite peristaltismul. Flanșa conține sistemul Air Space Tehnologie(AST), acele adâncituri în hidrocoloid care permit pielii să se „odihnească” și să se recupereze și permit flanșei să se muleze bine pe pliurile pielii. Totodată acest tip de flanșă permite îndepărtarea frecventă.

Închiderea: Sistemul integrat de închidere cu „arici” Velcro oferă protecție optimă, ușurință în utilizare și igienă.



Sistem unitar convex

Sistemul unitar convex este disponibil cu trei dimensiuni ale inelului convex: 25 mm, 38 mm și 55 mm. Conceput pentru a asigura o presiune peristomală blândă, cu dimensiuni variabile ale convexității ce corespund pliurilor naturale în piele.

Flanșa: Flanșa SoftFlex convexă este blândă pe piele, subțire și flexibilă, cu convexitate moale. Concepute pentru a se conforma la forma individuală a corpului pentru confort și securitate sporită. Oferă cea mai mare dimensiune (55 mm) de tăiere a flanșei convexe.

Concepută pentru a se potrivi cu o gamă largă de dimensiuni stomale. Prevăzută cu sistem pentru adăugare de centură, pentru un plus de securitate și liniște sufletească. Flanșa în formă de diamant. Adezivul oferă o mai mare acoperire pe fiecare parte a stomei pentru un plus de securitate.

Indicații de utilizare:

- hernie parastomală/varice peristomale
- piodermita gangrenoasă/pliuri sau cicatrici in jurul stomei
- stoma plană sau retractată



2. Sisteme stomice cu două componente

Sac colostomie conform 2Flex Wear închis

Sacii Conform 2Flex Wear sunt saci închiși (fără orificii de evacuare a materiilor fecale), concepuți pentru colostomie.

Caracteristici:

- Excelentă absorbție a mirosului
- Impermeabili
- Siguri, discreți (nu foșnesc)

Filtru: Filtrul de carbon activ nu permite trecerea mirosurilor și reduce riscul de vid și umflare a sacului. Învelișul special previne scurgerile prin filtru.

Învelișul sacului: Învelișul sacului este realizat din material nețesut moale (confortabil la purtare), rezistent la apă și care nu absoarbe umezeală în timpul dușului sau băii.

Materialul sacului: Materialul special al sacului (gofrat) reduce frecarea și minimizează zgomotul (nu foșnește), asigurând discreție maximă.

Sac ileo/colostomie Conform 2 Flex Wear-cu evacuare

Conform 2 Flex Wear este un sac conceput pentru ileostomie/colostomie, cu evacuare.

Caracteristici:

- Sac cu evacuare, anatomic
- Opac și transparent
- Dimensiuni: normal

Filtru: Filtrul dublu din cărbune activ este orientat spre exterior și este învelit în două membrane, oferind astfel protecție maximă și în cazul pacienților cu ileostomie (în cazul cărora materia fecală este mai lichidă).

Învelișul sacului: Conform 2 Flex Wear este acoperit cu o țesătură moale de poliester impermeabil. Pentru a putea fi golit cu ușurință și curățat, sacul nu prezintă husă și în partea inferioară (în zona de evacuare).

Sac urostomie Conform 2 Urostomie

Conform 2 Urostomie este un sac cu 2 componente, proiectat pentru urostomie.

Caracteristici:

- Opac și transparent
- Cu evacuare

Învelișul sacului: Sacul este acoperit cu o țesătură moale de poliester impermeabil.

Materialul sacului: Materialul special al sacului (gofrat) reduce frecarea și minimizează zgomotul (nu foșnește), asigurând discreție maximă.

Altele: Toți sacii sunt echipați cu o valvă antireflux - un sistem cu trei straturi, care previne în mod eficient refluxul de urină și minimizează astfel riscul de infecție (nu permite urinei să revină în stomă).

Fiecare sac de urostomie este prevăzut cu robinet de golire ce se poate conecta la un sac de urină, pe timpul nopții.



CELE MAI FRECVENTE GREȘELI ÎN APLICAREA/UTILIZAREA PUNGII PENTRU COLOSTOMIE, ILEOSTOMIE SAU UROSTOMIE



1. **Decuparea prea largă a adezivului pungii;** determină expunerea pielii din vecinătatea stomei la contactul cu fecalele sau urina și apar astfel iritații și leziuni - dermatită chimică, macerarea pielii, leziuni pseudoverucoase – sau se pot crea condiții favorizante pentru afecțiuni precum micoze locale (în special candidoze!) etc: decupați adezivul respectând forma și dimensiunea stomei – orificiul decupat trebuie să fie cu maxim 1 – 2 mm mai mare decât diametrul stomei!
2. **Utilizarea inadecvată sau fără să fie necesar de creme, loțiuni sau șervețele umede;** degresați și uscați foarte bine pielea din jurul stomei înainte de aplicarea pungii!
3. **Îngrijiri agresive;** folosirea de soluții alcoolice, tincturi, ceaiuri din „plante tămăduitoare” precum și toaleta



agresivă și excesivă determină sângerări/eroziuni ale mucoasei stomei/pielii; toaletați mucoasa stomei prin tamponare, iar pielea cu manevre blânde! Sângerările ușoare și rare, la toaleta stomei, sunt acceptabile.

4. **Schimbarea prea frecventă a pungii;** acțiunea mecanică de dezlipire/lipire prea frecventă a adezivului, indiferent de calitatea acestuia, poate determina leziuni ale pielii din jurul stomei; dacă aveți o ileostomă sau colostomă și o piele sensibilă, folosiți saci cu evacuare și schimbați-i la cel puțin două - trei zile!
5. **Spălarea pungilor drenabile cu o cantitate prea mare de apă;** introducerea prin fanta de evacuare a pungilor drenabile a unei cantități prea mare de apă în scopul clătirii pungii poate determina dezlipirea acesteia sau scurtarea timpului de menținere aplicată; după golirea pungii drenabile introduceți o singură dată cca. 30 - 40 ml de apă pentru o clătire superficială! Spălați apoi bine fanta de evacuare la exterior și interior!
6. **Acumularea unei cantități prea mare de conținut în pungă;** poate determina dezlipirea pungii; goliți sacul colector sau schimbați-l atunci când s-a umplut cca. o treime, cel mult pe jumătate!
7. **Blocarea filtrului de gaze;** umflarea pungii, cu riscul dezlipirii acesteia poate fi determinată de înfundarea filtrului sau menținerii obturatorului pentru filtru atunci când sunt gaze în pungă; verificați punga și dacă e umflată, desfaceți obturatorul filtrului (abțibildul lipit peste filtru) sau înțepați filtrul în două, trei puncte! Folosiți pungi cu filtru!
8. **Spălarea insuficientă a fantei de evacuare, la pungile drenabile;** dacă nu spălați bine fanta de evacuare la exterior și interior, și clema (dacă e o pungă cu evacuare!), după ce ați golit punga, Dvs. și cei din jurul Dvs. vor sesiza miros neplăcut de fecale sau urină; folosiți câteva șervețele umede pentru a curăța fanta de evacuare și la interior, și la exterior precum și pentru curățarea clemei/robinetului pungii!
9. **Nepurtarea centurii de fixare suplimentară de către persoanele active,** care desfășoară activitate fizică mai intensă (mai ales cei cu ileostomie sau ureterostomie!) și la care sunt posibile mai frecvent accidente de desprindere a pungii; fixați-vă suplimentar sacul adeziv cu centura specială în cazul în care aveți o activitate fizică mai intensă sau șofați!



10. **Folosirea și cunoașterea doar a „pungilor cu care ați fost obișnuiți”;** necunoașterea și a altor tipuri de saci pentru protezare vă poate priva de siguranță, confort și încredere; Informați-vă! Poate că produsele de protezare stomială ale furnizorului dvs. sunt variate sau cele ale altui furnizor vă sunt mult mai potrivite și mai comode!

11. **Rezistența la schimbare;** dacă ați constatat ca stoma dvs. a suferit modificări în timp (a devenit plană, retractată, aveți pliuri peristomale, aveți o hernie/eventrație

peristomală etc.) și aveți probleme la protezare, semnați acest lucru unui stomaterapeut competent sau furnizorului dvs. de pungă! Aceștia vă pot recomanda tipul potrivit de pungă și accesoriile necesare și corespunzătoare.

Cristian Dobre





FORLIFE
BERLIN





Towards a better outcome for young ostomy patients



Bob Bailey

Over the last twenty-two years the UK-led Romanian Ostomy Patients' Support Foundation (ROPSF) has sought to help those patients undergoing abdominal surgery, leading to the formation of a stoma, return to as near normal life style as possible. This has meant working with doctors and nurses as well as carers and of course the patients. But through our friends in Romania some four or five years ago several of the ROPSF team were introduced to the medical director of Bucharest's principal children's hospital, Maria Sklodowska Curie and to the chief paediatric surgeon at Sf Maria Emergency Children's hospital in Iasi. From these informal beginnings, a better understanding of the needs of neonates and very young children undergoing major bowel and urinary surgery and their recovery has become the focus of ROPSF's attention. Over the last few years amongst other things help in supporting the medical teams as well as helping the parents has been a priority. Help has been offered through doctors sharing surgical techniques, paediatric nurse training and for the parents having a forum group through the new Romanian ostomy website. (www.ropsf.ro)

For the paediatric nurses caring for these babies and young children ROPSF ran a short stoma care course for a group of eighteen nurses and doctors in Bucharest headed up by two highly experienced UK stoma care nurses, after which a small group comprising of six paediatric nurses drawn from four Romanian Children's hospitals enhanced their training with a visit to the UK. Then in pairs they observed the support given to patients alongside specialist paediatric stoma care nurses at three children's hospitals and furthermore received specialist training from three stoma care nurse practitioners, overseen by a senior nurse trainer.

Alongside the nurse training a strong bond has been established with the Romanian Society of Paediatric Surgeons leading to an invitation through ROPSF, to three UK specialist paediatric surgeons and three specialist nurses being invited to present papers at their 7th National Congress held in Bucharest during October 2015. As a follow on, two consultant surgeons from Bucharest's children's hospital, Maria Sklodowska Curie and another from Sf Maria Emergency Children's hospital, Iasi were invited to the UK to make an educational, observational tour of three leading UK children's hospitals, spending a day at each: Southampton University Hospital, Kings College Hospital, London and the Leicester Royal Infirmary. The trip to the UK also encompassed a visit to a leading ostomy appliance manufacturing company. The Romanian surgeons also had the opportunity of speaking with the past and current President of the British Association of Paediatric Surgeons as well as the chairperson and other trustees from the charity, The Breakaway Foundation. This UK charitable organisation offers support to families having children and young people with bowel and/or bladder diversions and dysfunction leading to the formation of a stoma: ileostomy, colostomy or urostomy.

This all important fact finding trip was sponsored by the Romanian Ostomy Patients' Support Foundation and has now led to further visits by Romanian paediatric surgeons working alongside their UK colleagues. As yet a further example of this co-operation a young surgeon from Bucharest was invited by ROPSF to attend the Big Bowel Event held in Birmingham in June this year.

These expanding areas of co-operation through surgical and nursing relationships can only strengthen and enhance the medical support available for very young patients and their carers. With the introduction of the website, communications between patients, and patients and professionals will be strengthened. This development will allow patients to share experiences and especially for children with a stoma through a new dedicated forum; this innovation will help parents to deal with particular problems, both medical and non-medical.

It is hoped that today, for these young people living with a stoma life will be more tolerable and the stigma too often associated with this form of surgery becomes less of a problem and more acceptable in the wider society.

Bob Bailey

Project Director

Romania Ostomy Patients' Support Foundation

www.ropsf.co.uk



From the left to right: **Mr Ashok Rajimwale**, Consultant Paediatric surgeon Leicester Royal Infirmary; **Jeni Senior**, specialist paediatric nurse, Leicester Royal Infirmary; **Mr Steinbrecher** consultant paediatric surgeon, Southampton University hospital; **Irene Anderson** Reader in Nursing, University of Hertfordshire, **Mr Michael Stanton**, consultant paediatric surgeon, University of Southampton; **Lesley Nickell** specialist paediatric stoma care nurse – at the 7th National Congress of the Romanian Society of Paediatric Surgeons 2015 in Bucharest

Pentru o viață mai bună a copiilor și a tinerilor stomizați



Christeen Smith, stomaterapeut pediatric
Cursul de Stomaterapie Pediatrică
Ordinul Asistenților Medicali - București

De peste 22 de ani Fundația Britanică Romanian Ostomy Patient' Support Foundation (ROPSF – în traducere: Fundația de Susținere a Pacienților Stomizați Români) a căutat să ajute pacienții care suferă intervenții chirurgicale abdominale, conducând la formarea unei stomii, să se întoarcă cât mai curând la stilul de viață normal. Acest lucru a însemnat colaborarea cu medici și asistente medicale, precum și cu îngrijitorii și, desigur, cu pacienții. Dar, prin prietenii noștri din România, în urmă cu patru sau cinci ani, mai mulți membri ai echipei ROPSF au fost prezentați directorului medical al spitalului principal de copii din București, Maria Sklodowska Curie, și medicului pediatru principal la Spitalul de urgență Sf. Maria din Iași. De la aceste începuturi informale, o mai bună înțelegere a nevoilor nou-născuților și a copiilor foarte mici care au suferit intervenții chirurgicale majore și intestinale, și recuperarea lor a devenit punctul central al atenției ROPSF. În ultimii ani, printre altele, a fost o prioritate pentru noi să sprijinim echipele medicale, precum și ajutorarea părinților. Ajutorul a fost oferit prin intermediul medicilor care au aflat despre noi tehnici chirurgicale, pregătirea asistenților pediatri și pentru părinții care acum au un grup de forum pe noul website în limba română al fundației noastre - www.ropsf.ro

Pentru asistenții pediatri care îngrijesc acești nou-născuți și copii, ROPSF a desfășurat un curs scurt de îngrijire a stomiei pentru un grup de optsprezece asistente medicale și medici în București, condus de două asistente medicale stomaterapeute din Marea Britanie, Jo Sica și Christeen Smith, după care un mic grup format din șase asistente medicale pediatrice de la patru spitale de copii din România și-au îmbunătățit pregătirea cu o vizită în Marea Britanie. Apoi, în perechi, au observat îngrijirile acordate tinerilor pacienți, alături de asistenții medicali specializați în îngrijirea copiilor stomizați, la trei spitale pentru copii din Marea Britanie și, în plus, au beneficiat de instruire specializată de la trei practicieni din domeniul stomaterapiei pediatrice, supervizați de către un trainer medical superior.

Alături de cursurile pentru asistenții medicali, a fost stabilită o legătură puternică cu Societatea Română de Chirurgie Pediatrică, care a condus la o invitație prin ROPSF, a trei chirurgi pediatri specializați din Marea Britanie și trei asistente medicale specializate, aceștia fiind invitați să prezinte lucrări la al VII-lea Congres National care a avut loc la București în octombrie 2015. Ulterior, doi chirurgi consultanți din spitalul de copii din București, Maria Sklodowska Curie și alții din spitalul de urgență Sf. Maria, Iași, au fost invitați în Regatul Unit să efectueze un tur de educație și observare a trei spitale de copii din Regatul Unit, petrecând o zi la fiecare: Spitalul Universitar Southampton, Spitalul Kings College, Londra și Leicester Royal Infirmary. Stagiul în Marea Britanie a inclus, de asemenea, o vizită la o companie producătoare de dispozitive pentru protezarea stomiilor. Chirurgii români au avut, de asemenea, ocazia de a vorbi cu fostul președinte și cu cel actual al Asociației Britanice a Chirurgilor Pediatri, precum și cu președintele și cu alți administratori de la organizația de caritate "The Breakaway Foundation". Această organizație caritabilă din Regatul Unit oferă sprijin familiilor care au copii și tineri cu afecțiuni și disfuncții ale intestinului și / sau vezicii urinare care conduc la formarea stomiei: ileostomie, colostomie sau urostomie.

Această vizită importantă și utilă a fost sponsorizată de către Fundația pentru Susținerea Pacienților Români Stomizați – ROPSF - și a condus la vizite ulterioare ale chirurgilor pediatri români care au lucrat alături de colegii lor britanici. Un exemplu suplimentar al acestei cooperări a fost invitația de către ROPSF, a unui tânăr chirurg de la București, la evenimentul Big Bowel, care a avut loc la Birmingham în luna iunie a acestui an.

Aceste zone de cooperare, în continuă dezvoltare, prin intermediul relațiilor chirurgicale și de îngrijire pot categoric să consolideze și să facă mai consistent suportul medical disponibil pentru pacienții stomizați români foarte tineri și îngrijitorii lor. Odată cu introducerea site-ului, va fi consolidată comunicarea între părinți, pacienți și profesioniști. Această dezvoltare va permite, printr-un nou forum dedicat părinților și pacienților tineri să împărtășească experiențe personale; această facilitare va ajuta părinții să se ocupe de probleme particulare, atât medicale, cât și nemedicale.

Se speră că astăzi, acești copii și tineri care trăiesc cu schema corporală modificată vor fi mai toleranți și stigmatizarea, uneori asociată cu această formă de intervenție chirurgicală, să devină mai puțin o problemă și acceptarea în societate să fie firească.

Bob Bailey
Director de proiect ROPSF
Fundatia de Sprijin a Pacienților Români Stomizați
www.ropsf.co.uk



Curs de Stomaterapie Pediatrică
Ordinul Asistenților Medicali - București



Jo Sica, stomaterapeut
Cursul de Stomaterapie Pediatrică
Ordinul Asistenților Medicali - București



ASOCIAȚIA PURTĂTORILOR DE STOMĂ CUTANATĂ DIN ROMÂNIA

Dear EOA Members, dear friends,

With pride and great joy I invite you all to our 15th EOA Congress, which will be from 5th October to 8th October 2017 in Høje Taastrup (near

Copenhagen, Denmark).

The EOA-EC, in co-operation with the organizing committee of the Danish Ostomy Association COPA, has prepared an interesting programme. COPA will set-up a special website, where you will find all the information about the Congress.

During the Congress we will stay at the Quality Hotel, Høje Taastrup, which is from Kastrup Airport to Copenhagen Central Station about 20 minutes by train and from there to Høje Taastrup it is another 15 to 25 minutes depending on the train you take.

About the programme:

Thursday 5 October.

Welcome dinner at the Quality Hotel

Friday 6 October.

After the official opening of the EOA Congress there are a number of interesting lectures.

The ostomy equipment companies have been invited and they will be present at the exhibition at the Quality Hotel.

In the afternoon, there will be a performance by the Conker Group from London. Recommended to watch!

Saturday 7 October.

The 20/40 Focus group.

A meeting has been organised especially for the young members (aged 20-40) on Saturday morning.

We ask each EOA Association to send young members to the EOA Congress as representatives from their country.

It is most important for young people to take part in our Congress to meet others of the same age and situation and to exchange experiences, which are relevant to their age.

Meeting of the House of Delegates.

Also on Saturday morning the Meeting of the House of Delegates will take place. The agenda was sent on 9th July 2017 by our Contact Office to all EOA Associations. New candidates for the EOA-EC will be elected during this meeting. See the list of nominees for a EOA-EC function. For some of the EC members and me it will be the last EOA Congress as they are no longer eligible for re-election.

After lunch we all will depart by bus for a visit to the city of Copenhagen, and later by boat for a short trip.

Country Reports.

Please send a report about the local activities of your association over the past three years to the EOA Webmaster and he will publish your report on the EOA website.

Next EOA Congress.

If your member association is interested in hosting the next EOA Congress in April-May 2020, please send a message to Maria Hass at our Contact Office in Germany. (ilco.ilco.praxis@outlook.de)

Best wishes,
Ria Smeijers,
Rijssen, the Netherlands.

Dragi membri EOA, dragi prieteni,

Cu mândrie și mare bucurie vă invit pe toți la cel de-al 15-lea Congres EOA, care va avea loc între 5 octombrie și 8 octombrie 2017 în Høje Taastrup (lângă Copenhaga, Danemarca). EOA-CE, în cooperare cu comitetul de organizare al Asociației daneze Ostomy COPA, a pregătit un program interesant. COPA va crea un site special, unde veți găsi toate informațiile despre Congres.

În timpul Congresului vom sta la Hotelul Quality, Høje Taastrup, care este de la Aeroportul Kastrup până la Gara Centrală din Copenhaga, la aproximativ 20 de minute cu trenul, iar de acolo până la Høje Taastrup sunt în jur de 15-25 de minute în funcție de trenul pe care îl luați.

Despre program:

Joi, 5 octombrie.

Cina de bun venit la Hotel Quality

Vineri, 6 octombrie.

După deschiderea oficială a Congresului EOA, există o serie de prelegeri interesante.

Au fost invitate companiile de echipamente pentru stomii și vor fi prezente la expoziția de la Hotel Quality.

După-amiază, va avea loc o interpretare a grupului Conker de la Londra. Recomandat să urmăriți!

Sâmbătă 7 octombrie.

Grupul Focus 20/40.

A fost organizată o întâlnire specială pentru tinerii membri (20-40 de ani) sâmbătă dimineața.

Cerem fiecărei asociații EOA să trimită tineri membri la Congresul EOA ca reprezentanți din țara lor.

Este foarte important ca tinerii să participe la Congresul nostru pentru a se întâlni cu alții de aceeași vârstă și aceeași situație și pentru a face schimb de experiențe relevante pentru vârsta lor.

Reuniunea Camerei delegatilor.

De asemenea, sâmbătă dimineața va avea loc reuniunea Camerei delegaților. Ordinea de zi a fost trimisă la 9 iulie 2017 de către biroul nostru de contact tuturor asociațiilor EOA. În cadrul acestei ședințe vor fi aleși noi candidați pentru AEA-CE. Vedeți lista de candidați pentru o funcție EOA-CE. Pentru unii dintre membrii CE ca și pentru mine, acesta va fi ultimul Congres al EOA, deoarece nu mai suntem eligibili pentru realegere.

După masa de prânz, cu toții vom pleca cu autobuzul pentru o vizită în orașul Copenhaga și mai târziu cu barca pentru o excursie scurtă.

Rapoartele țărilor.

Trimiteti un raport despre activitățile locale ale asociației dvs. în ultimii trei ani la webmasterul EOA și vă va publica raportul pe site-ul web al EOA.

Următorul Congres EOA.

În cazul în care asociația dvs. membru este interesată să găzduiască următorul Congres EOA în perioada aprilie-mai 2020, vă rugăm să trimiteti un mesaj către Maria Hass la biroul nostru de contact din Germania. (ilco.ilco.praxis@outlook.de)

Cele mai bune gânduri,
Ria Smeijers,
Rijssen, Olanda.



euromedical.ro

Saci colostomie / ileostomie cu adeziv plat
Saci colostomie / ileostomie cu adeziv convex
Sistem unitar
Sistem din două componente
Filtru pentru gaze – Goretex
Fereastră de vizitare stomă
Închidere cu clemă clasică sau Velcro

*Cele mai noi
în România !*

Adeziv hidrocoloid cu formulă naturală

Gamă completă de saci

Sistem inovator de fixare

Gamă convexă specială

*Mărimi diferite : **pediatrice, mini, medii și large***

Ambalaj discret, original și ... vesel

Inele hidrocoloide, pastă adezivă

Centuri de fixare

Capsule/comprimate pentru miros

De ce ati alege pungile Eurotec ?

Sunt discrete

Sunt sigure

Nu miros

Nu foșnesc

Sunt ușor de aplicat

Protejează pielea

Sunt flexibile

Permit o viață normală

Permit viață intimă





LEGISLAȚIE UTILĂ

MODALITATEA de prescriere, procurare și decontare a dispozitivelor medicale destinate recuperării unor deficiențe organice sau funcționale în ambulatoriu – dispozitive pentru protezare stomii – variant prescurtata!

Dispozitivele medicale se acordă pentru o perioadă determinată, în baza unei prescripții medicale sub forma unei recomandări medicale tipizate conform modelului prevăzut în anexa nr. 39 D la Ordinul ministrului sănătății și al președintelui Casei Naționale de Asigurări de Sănătate din 2017, eliberate de medicul de specialitate aflat în relație contractuală cu casa de asigurări de sănătate, direct sau prin reprezentantul legal, în condițiile prezentelor norme.

Prescripția medicală se eliberează în 3 exemplare, dintre care un exemplar rămâne la medic, un exemplar însoțește cererea și se depune la casa de asigurări de sănătate și un exemplar rămâne la asigurat, pe care îl predă furnizorului de dispozitive medicale împreună cu decizia de aprobare a dispozitivului medical eliberată de casa de asigurări de sănătate. Prescripția medicală va conține în mod obligatoriu numele casei de asigurări de sănătate cu care medicul care eliberează prescripția medicală se află în relație contractuală și numărul contractului. Prescripția medicală va fi întocmită în limita competenței medicului prescriptor.

Pentru dispozitivele de protezare stomii în cazul pacienților cu stome, medicul va menționa pe prescripția medicală "stomă permanentă".

Pentru dispozitivele de protezare stomii recomandarea se poate face și de către medicul de familie pe lista căruia se află înscris asiguratul, aflat în relație contractuală cu aceeași casă de asigurări de sănătate unde este în evidență și asiguratul, în baza scrisorii medicale/bilet de ieșire din spital transmisă de către medicul de specialitate aflat în relație contractuală cu casele de asigurări de sănătate. Prescripția medicală va conține în mod obligatoriu în acest caz și numele casei de asigurări de sănătate cu care medicul de specialitate, care a transmis scrisoarea medicală/biletul de ieșire din spital, se află în relație contractuală și numărul contractului încheiat de către acesta sau reprezentantul legal;

În prescripția medicală se va menționa obligatoriu că deficiența organică sau funcțională nu este ca urmare a unei boli profesionale sau a unui accident de muncă ori sportiv. În acest sens, se solicită o declarație a asiguratului pe propria răspundere din care să rezulte că deficiența organică sau funcțională nu a apărut în urma unei boli profesionale, a unui accident de muncă sau sportiv; declarația rămâne la medicul care întocmește prescripția.

Pentru obținerea dispozitivului medical, asiguratul, unul din membrii de familie (părinte, soț/soție, fiu/fiică), o persoană împuternicită legal în acest sens de acesta - prin act notarial/act de reprezentare prin avocat sau reprezentantul legal al asiguratului depune o cerere la casa de asigurări de sănătate în evidențele căreia se află asiguratul beneficiar al dispozitivului, actul de identitate (în copie), codul numeric personal - CNP/cod unic de asigurare, prescripția medicală pentru dispozitivul medical. Pentru copiii în vârstă de până la 14 ani se atașează prescripția medicală pentru dispozitivul medical recomandat, cu specificarea domiciliului copilului, și certificatul de naștere (în copie), codul numeric personal - CNP/cod unic de asigurare. Copiile se vizează de casa de asigurări de sănătate pe baza originalelor.

Prescripțiile medicale își pierd valabilitatea dacă nu sunt depuse la casa de asigurări de sănătate în termen de 30 de zile calendaristice de la data emiterii.

În situația pacienților cu stome permanente pentru obținerea dispozitivelor de protezare stomii, prescripția medicală pe care este completată mențiunea "stomă permanentă" se depune împreună cu cererea la casa de asigurări de sănătate o singură dată pentru un interval de maximum 12 luni consecutive.

Casa de asigurări de sănătate, în termen de cel mult 3 zile lucrătoare de la data înregistrării cererii, este obligată să ia o hotărâre privind acceptarea sau respingerea cererii. Respingerea cererii de către casa de asigurări de sănătate se face în scris și motivat, cu indicarea temeiului legal.

În cazul acceptării, cererile sunt supuse aprobării și, respectiv, emiterii unei decizii de aprobare pentru procurarea dispozitivului medical în limita fondului aprobat cu această destinație. Decizia se ridică de la casa de asigurări de sănătate de către beneficiar, unul din membrii de familie (părinte, soț/soție, fiu/fiică), o persoană împuternicită legal în acest sens de acesta - prin act notarial/act de reprezentare prin avocat sau reprezentantul legal al asiguratului, sau se expediază prin poștă în maximum 2 zile de la emiterie în cazul în care asiguratul solicită prin cerere.

Fiecare decizie se emite pentru un singur dispozitiv medical și se eliberează în două exemplare, dintre care un exemplar pentru asigurat, transmis de casa de asigurări de sănătate prin poștă sau care se ridică direct de la casa de asigurări de sănătate și un exemplar rămâne la casa de asigurări de sănătate.



(continuarea la pagina 19)



(continuare de la pagina 18)

Decizia de aprobare pentru procurarea dispozitivelor de protezare stomii este valabilă pentru perioada prevăzută în prescripția medicală, care nu poate fi mai mare de 90 /91/92 de zile calendaristice sau maximum 12 luni consecutive, după caz. Decizia de aprobare pentru procurarea dispozitivelor de protezare stomii este însoțită de o anexă cu 3 taloane sau 12 taloane, după caz, corespunzător perioadelor lunare, pentru perioada prevăzută în prescripția medicală.

Termenul de valabilitate al deciziei de aprobare pentru procurarea dispozitivului medical este de 30 de zile calendaristice de la data emiterii acesteia de către casa de asigurări de sănătate.

Pentru procurarea dispozitivului medical, asiguratul sau unul dintre membrii familiei (părinte, soț/soție, fiu/fiică), o persoană împuternicită legal în acest sens de către asigurat - prin act notarial/act de reprezentare prin avocat sau reprezentantul legal al asiguratului se adresează, în perioada de valabilitate a deciziei, unuia dintre furnizorii din lista furnizorilor de dispozitive medicale evaluați, cu care casa de asigurări de sănătate a încheiat contract, cu următoarele documente: decizia emisă de casa de asigurări de sănătate și prescripția medicală

Asigurații care au decizii cu valabilitate pentru maximum 12 luni consecutive se pot adresa unui alt furnizor autorizat și evaluat aflat în relație contractuală cu casa de asigurări de sănătate, reluând întreaga procedură de obținere a unei noi decizii, cu mențiunea că noua decizie anulează decizia anterioară. Asigurații vor menționa în cererea înaintată casei de asigurări de sănătate că doresc schimbarea furnizorului de dispozitive medicale, cu precizarea denumirii furnizorului de dispozitive medicale la care vor să renunțe.

În cazul dispozitivelor de protezare stomii decizia va fi însoțită de talonul corespunzător perioadei lunare aferente, urmând ca pentru fiecare perioadă lunară să predea aceluiași furnizor și celelalte taloane.

Decontarea dispozitivelor medicale care se acordă pe o perioadă nedeterminată se face de către casele de asigurări de sănătate, furnizorilor, la nivelul prețului de referință valabil în momentul emiterii deciziei de aprobare pentru procurarea dispozitivului medical, pe baza facturilor emise de furnizorii cu care au încheiat contracte de furnizare de dispozitive medicale.

Confirmarea primirii dispozitivului medical expediat de către furnizor prin poștă, curierat, transport propriu ori închiriat și primirea la domiciliu, se face sub semnătura beneficiarului sau a unui membru al familiei acestuia - părinte, soț/soție, fiu/fiică, împuternicit legal prin act notarial/act de reprezentare prin avocat, reprezentant legal - cu specificarea domiciliului la care s-a făcut livrarea, a actului de identitate - serie și număr - sau, după caz, a pașaportului persoanei care semnează de primire, situații în care nu este necesară utilizarea cardului național de asigurări sociale de sănătate; În situația în care dispozitivul medical se ridică de la furnizor de către beneficiar, confirmarea primirii dispozitivului medical în vederea decontării acestuia se face utilizând cardul național de asigurări sociale de sănătate al beneficiarului / adeverința de asigurat cu valabilitate de 3 luni de la data emiterii sau cu adeverința înlocuitoare pentru cei cărora li se va emite card național duplicat. În situația în care ridicarea dispozitivului medical de la furnizor se face de către un membru al familiei beneficiarului - părinte, soț/soție, fiu/fiică, împuternicit legal - prin act notarial/act de reprezentare prin avocat, reprezentant legal -, se solicită cardul național de asigurări



sociale de sănătate, sau cartea de identitate/buletinul de identitate/pașaportul acestuia; În situația în care beneficiarul dispozitivului medical este titular de formular european/pacient din statele cu care România a încheiat acorduri, înțelegeri, convenții sau protocoale internaționale cu prevederi în domeniul sănătății, la ridicarea dispozitivului medical de la furnizor va prezenta actul de identitate/pașaportul, după caz

Certificatul de garanție predat de către furnizor asiguratului pentru dispozitivele care se acordă pe perioadă nedeterminată, trebuie să precizeze: elementele de identificare a dispozitivului medical (numele producătorului, numele reprezentantului autorizat al producătorului sau numele distribuitorului, după caz; tipul; numărul lotului precedat de cuvântul "lot" sau nr. de serie, după caz; data fabricației și, după caz, data expirării; termenul de garanție.

În cadrul termenului de garanție asigurații pot sesiza furnizorul în legătură cu eventualele deficiențe ale dispozitivului medical care conduc la lipsa de conformitate a acestuia, dacă aceasta nu s-a produs din vina utilizatorului. În acest caz repararea sau înlocuirea dispozitivului medical cu altul corespunzător va fi asigurată și suportată de către furnizor.



III. Flanșe

Flanșa FlexWear

Flanșa FlexWear asigură un timp prelungit de uzură pentru pacienții care utilizează Conform2- sistemul din două piese. Adăugarea unui hidrocoloid de frontieră care nu irită pielea și asigură un nivel ridicat de toleranță. Oferă securitate maximă împotriva scurgerilor FlexWear flanșa are o structură legată în „cruce” pentru o rezistență ridicată la lichide sau tranzit agresiv.

Flanșa FlexWear are un sistem unic de cuplare: inelul de cuplare al flanșei cu sacul este suficient de ferm pentru a oferi suport, dar totodată moale și ușor de curățat. Inelul este prelungit cu 3 mm peste marginea flanșei, pentru a proteja hainele de contaminarea cu materii fecale.

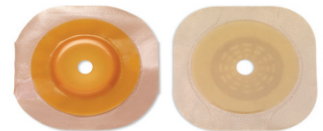
Caracteristici:

- Este moale și sigură, permite pielii să respire și nu se lipește de haine
- Nu provoacă zgomote (foșnete) și nu este vizibilă
- Nu afectează sănătatea pielii

Deoarece inelul de cuplare al flanșei este opac iar inelul sacului este transparent, se poate observa dacă cuplarea s-a făcut corect. În plus, cuplarea corectă a inelului la sac este semnalizată sonor, printr-un clic.

Flanșa: Flanșa are o formă conică și permite schimbul de aer la nivelul pielii.

Există și variantă convexă a flanșei cu aceleași proprietăți.



Sistem unitar urostomie

O singură piesă prevăzută cu robinet în partea de jos, care îi permite să fie conectată la un colector de noapte (sac de urină) cu ajutorul adaptorului furnizat. Flanșa Flexextend este o barieră pentru o purtare îndelungată, care este durabilă și oferă o rezistență ridicată la eroziune. Caracteristica anti-reflux a sacului minimizează refluxul de urină.

Există la sistemul dintr-o componentă de urostomie și varianța cu flanșa convexă.

ACCESORII

Centura susținere

Centurile oferă susținere suplimentară în purtarea sacului. Aceasta poate fi folosită atât la sistemul dintr-o bucată cât și la cel din două piese și se prinde de urechile flanșei.

Centura Dansac - Centurile sunt disponibile în culorile alb și bej și cu lungimile de 100 cm și 150 cm.

Centura Hollister - Centurile sunt disponibile în mărimea M, culoare bej.



ÎNGRIJIREA PIELII DIN JURUL STOMELOR

Crema de îngrijire

Crema de îngrijire Dansac previne și tratează iritațiile pielii, cauzate de:

- Secrețiile stomale infiltrate între flanșa și piele
- Decuparea greșită (de regulă mai mare) a orificiului flanșei față de dimensiunea stomei
- Îndepărtarea agresivă a flanșei de pe piele

Indicații:

- Spălați și uscați pielea cu atenție
- Aplicați un strat subțire de cremă Dansac și lăsați să pătrundă bine în piele.
- După câteva momente, spălați pielea și uscați-o cu un prosop de hârtie (surplusul de cremă poate afecta aderența flanșei față de piele). Pentru a preveni apariția iritațiilor, înainte de a pune un sac nou, asigurați-vă că orificiul flanșei se potrivește perfect la stomă.



Pasta de fixare

Pasta de fixare ajută la crearea condițiilor optime pentru fixarea corectă a flanșei de stomă, în cazul în care:

- În zona din jurul stomei sunt prezente pliuri cutanate sau cicatrici
- Stoma are o circumferință neregulată (situație în care flanșa trebuie decupată respectând șablonul - forma și dimensiunea stomei).

Indicații:

Spălați și uscați pielea cu atenție. Utilizați pasta în strat subțire pentru a nivela cicatricile sau alte imperfecțiuni din jurul stomei, astfel încât să asigurați o potrivire perfectă între orificiul flanșei și stomă. În pasul următor, se aplică un nou sac.

Pasta de fixare Dansac - disponibilă în varianta de 14 g.

Pasta de fixare Adapt - disponibilă în varianta de 60 g.



Inele din hidrocoloid

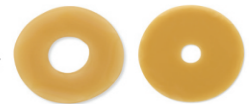
Inelele Adapt au rolul de a asigura potrivirea cât mai corectă a flanșei de stoma și sunt utilizate în cazul cicatricilor, pliurilor de piele, stomelor cu forme neregulate. Disponibile în două dimensiuni 48 mm și 98 mm.

Nepotrivirea orificiului flanșei la stoma, poate cauza:

- Probleme legate de scurgerea secrețiilor sau retractarea stomei (excesul de grăsime la nivelul abdomenului poate cauza retragerea stomei)
- Iritarea pielii ca urmare a contactului cu secrețiile stomale prinse între flanșa și piele

Indicații:

- Spălați și uscați pielea cu atenție
- Potrivii inelul în jurul orificiului stomei sau tăiați bucăți mai mici pentru a umple faldurile și cicatricile, astfel încât zona de aderență a flanșei să fie cât mai netedă
- După ce ați obținut o suprafață plană, atașați un sac nou



Loțiuni de curățare

Loțiunea Dansac poate fi folosită pentru curățarea pielii peristomale la schimbarea sacului. În general, se recomandă curățarea pielii cu apă pură și săpun, însă, în situațiile în care nu există acces la apă curată și pielea are nevoie de curățare, se poate folosi loțiunea Dansac, care nu necesită clătire cu apă.

Indicații:

Se aplică loțiunea direct pe piele și se șterge cu un prosop curat.



CÂTEVA MOTIVE DE CĂDERE A SACULUI COLECTOR



1. Uscarea insuficientă a tegumentelor peristomale: după toaleta stomei și a pielii peristomale, asigurați-vă că ați uscat bine tegumentele din jur și abia apoi aplicați pungă nouă; pentru a realiza uscarea mai rapidă, folosiți un uscător de păr! Atenție, în cazul în care aveți ureterostomie! Aplicarea noii pungi trebuie să se facă cu mișcări sigure și rapide pentru a evita curgerea urinei pe piele! Aveți timp cca. 15 secunde pentru aplicarea sacului nou; cel mai potrivit moment al zilei pentru schimbarea pungii de urostomă este dimineața.

2. Pliuri ale abdomenului în vecinătatea stomei: se impune utilizarea de pastă adezivă cu hidrocoloid pentru umplerea pliurilor și nivelarea planurilor de aplicare a adezivului pungi; dacă pliurile sunt pronunțate, este necesară utilizarea de saci cu adeziv convex; în situații speciale, la sacii cu adeziv convex se va atașa și o centură elastică pentru fixarea suplimentară. Pentru a decela dacă planurile tegumentelor din jurul stomei dvs. nu sunt plane, inspectați-vă stoma și planurile învecinate stând în picioare și în șezut, fără sac aplicat!

3. Stomă plană (situată la nivelul pielii), stomă retractată: rar, în astfel de situații poate fi utilizat un sac cu flanșă adezivă foarte subțire și flexibilă: în majoritatea acestor

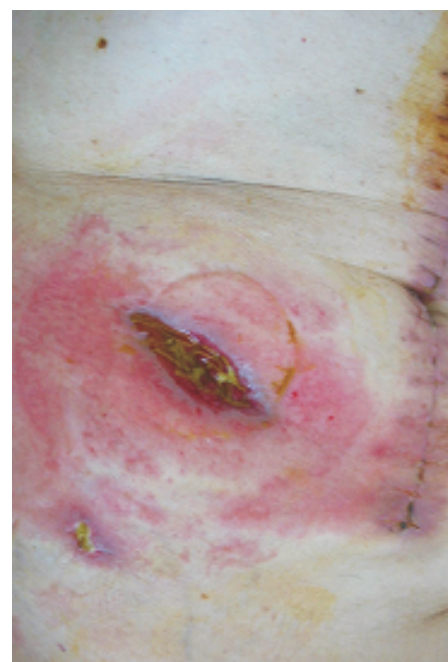
situații, se impune utilizarea de saci cu adeziv convex și chiar centură elastică pentru fixarea suplimentară. Pentru a decela dacă stoma dvs. este retractată sau plană, inspectați-o atât stând în picioare, cât și așezat pe pat!

4. Leziuni umede (exudative) ale pielii din jurul stomei: dacă aceste leziuni sunt prezente, din cauză de protezări anterioare defectuoase sau din alte cauze, este necesară, după toaletarea leziunilor ca în cazul oricărei plăgi, aplicarea pe zonele exudative de pudră adezivă specială sau de inele speciale hidrocoloide, de bună calitate; această pudră favorizează vindecarea leziunilor și formează, în contact cu exudatul, un film adeziv și protector peste care se poate aplica apoi punga cea nouă; aveți grijă să îndepărtați excesul de pudră de pe pielea fără leziuni (nu se mai lipește punga)! Inelele hidrocoloide sunt plastice și se pot modela precum plastelina - cu mâinile uscate, fără creme sau pudre.

5. Hernie/eventrație peristomală: se impune: utilizarea de saci sistem unitar cu flanșă adezivă flexibilă și cu suprafață mare, utilizarea de saci din două componente, cu flanșă flexibilă, saci din două componente; în majoritatea acestor situații este necesară și utilizarea de centură elastică pentru fixare suplimentară. O centură abdominală (brâu) este indicată.

6. Prolapsarea stomei: ieșirea în exces a intestinului în afară determină dificultăți în aplicarea sacului colector; în situația în care nu se face cura chirurgicală a prolapsului, stoma poate fi protezată cu saci de capacitate mare, utilizați în postoperator, sau cu saci pentru fistulă, prevăzuți cu fereastră de vizitare care permite reducerea manuală a prolapsului; în situații de prolaps foarte accentuat pot fi folosiți sacii pentru irigație colică (saci tip manșon).

7. Catetere (stenturi-splinturi) ureterale prea lungi: cateterele care sunt introduse pe uretere, la cei cu ureterostomie, nu trebuie să depășească valva antireflux a sacului colector pentru urostomie; pătrunderea cateterele în sacul colector, dincolo de valva antireflux, determină relaxul urinei peste adezivul pungi și favorizează dezlipirea acestuia; rugați medicul urolog să vă scurteze cateterele astfel încât să nu depășească valva antireflux! Atașați pe timpul nopții la punga de urostomie un sac colector de urină, de capacitate mare (1,5, 2l)!



Cristian Dobre





Recomandări pentru începători și nu numai...

Pentru a vă descurca foarte bine cu schimbarea pungii pentru stoma, vă recomandăm mai jos câteva proceduri pe care, dacă le respectați, veți obține rezultate foarte bune:

- Punga veche de dezlipește începând de sus în jos; înainte de dezlipire se golește conținutul!
- Pielea din jurul stomei se spală DOAR cu apă caldă și, numai dacă este cazul, cu săpun cu Ph neutru (săpun pentru copii); se clătește pielea după spălarea cu săpun! Se usucă pielea bine!
- Soluțiile speciale pentru spălarea stomei sunt recomandate doar pentru călătorii sau schimbări de urgență, atunci când nu sunteți acasă!
- Partea adezivă a pungii se decupează cu DOAR 1-2 mm mai larg decât diametrul stomei; se respectă forma și diametrul stomei! Folosiți un șablon dacă stoma are formă neregulată!
- Punga cea nouă se aplică începând de jos în sus; la aplicarea pungii noi, pielea din jurul stomei trebuie bine întinsă!
- Folosiți pentru spălarea pielii din jurul stomei prosoape de bucătărie, din hârtie absorbantă; materialele folosite la toaleta nu trebuie să fie sterile, dar curate!

- După aplicarea pungii noi, țineți apăsat moderat, cu palma, peste pungă, câteva minute.

Ce nu trebuie să folosiți!!!

- NU folosiți șervețele umede! Conțin substanțe grase care nu permit lipirea pungii de piele!
- NU aplicați Betadina, unguente sau pudre pe pielea din jurul stomei! Nu se mai lipește punga! Dacă totuși aveți o afecțiune locală a pielii care impune aplicații locale cu astfel de substanțe, le aplicați pentru un număr de minute recomandat de către medic, după care le îndepărtați și vă asigurați că pielea a fost bine spălată și degresată! Abia apoi aplicați punga nouă!
* Pentru orice altă problemă legată de modul de aplicare al pungii, vă recomandăm să contactați un stomaterapeut competent sau furnizorul dvs. de dispozitive! Aceștia vă pot consilia pentru a rezolva eventuala problemă/nelămurire pe care o aveți sau pentru a vă recomanda tipul cel mai potrivit de pungă pentru dvs.!

* Deseori este necesar, mai ales pentru cei care au o ileostomă, o urostomă sau o colostomă complicată, ca punga să fie cu adeziv CONVEX, dar de bună calitate! De aceea este cel mai bine să semnalati în cel mai scurt timp orice dificultate pe care o întâmpinați în aplicarea sau în menținerea aplicată a pungii!

* În multe situații, este bine să purtați și o centură elastică (nu brâu/centură abdominală!), specială, pentru fixarea suplimentară a pungii! Mai ales atunci când aveți o zi mai activă.

* Evitați să folosiți accesoriile de îngrijire în mod exagerat sau inutil! De multe ori, excesul de "cosmetice" pentru îngrijirea stomei poate duce la accidente neplăcute cum ar fi căderea pungii. Învățați să vă îngrijiți simplu stoma – veți vedea că așa este cel mai comod, eficient și sigur!



ASOCIAȚIA PURTĂTORILOR DE STOMĂ CUTANATĂ DIN ROMÂNIA

TIMP LIBER

Pentru cititorii noștri, pentru ca parcurgerea acestei reviste să nu fie plictisitoare, încercăm să grupăm în câteva pagini informații și subiecte care nu au nicio legătură cu specificul asociației noastre, dar au o atât de mare legătură cu o viață firească, trairă frumos, subiecte care pot fi sugestii de petrecere a timpului liber...

Pentru prietenii noștri din alte țări, ne dorim ca subiectele abordate în continuare să constituie un stimulent și chiar o invitație de a descoperi o mica parte din România. Și dacă reușim să le provocăm curiozitatea, poate că vor dori să ne cunoască țara mai bine, să se informeze și poate chiar să ne viziteze...



FREE TIME

For our readers, in order for this magazine not to be boring, we try to group a few pages of information and topics that have nothing to do with the specific of our association, but they have such a great connection with a natural life, a nice life, can be suggestions for spending your free time...

For our friends from other countries, we want the topics discussed below to be an incentive and even an invitation to discover a small part of Romania. And if we manage to provoke their curiosity, they may want to know our country better, get informed and maybe even visit us. Enjoy!

CARTE DE COLECȚIE



Arh. Lucia Stoica

Membru A.P.S.C.R. - R.O.A.

Licentiată în anul 1960 a Institutului de Arhitectură "Ion Mincu" din București.

Este coautor al volumelor :

Biserici osândite de Ceaușescu, București 1977-1989", Editura Anastasia,

1995, în colaborare cu: Lidia Anania, Livia Melinte, Cecilia Luminea, Ana Prosan, Neculai Ionescu-Ghinea.

Istoria și arhitectura lăcașurilor de cult din București Atlas-Ghid, în 3 volume, scrisă în colaborare cu Neculai Ionescu-Ghinea, Dan D. Ionescu, Petre Iliescu, Cecilia Luminea, Minerva Georgescu.

Este coautoare, alături de Neculai Ionescu-Ghinea a celor două volume ale **Enciclopediei lăcașurilor de cult din București**, Editura Universalia Press, București, 2005.

A scris articole despre **Bisericile rupestre** din Capadocia, 1995, despre **Biserici demolate**, 2004,2005.

Pasionată de fotografie, arh. Lucia Stoica este autoarea fotografiilor ce apar în Enciclopedie, purtând inițialele L.S., care ar

putea să apară într-un volum de sine stătător. Arhiva sa fotografică este una de referință.



COLLECTIBLE BOOK

Architect Lucia Stoica

Member of the Romanian Ostomy Association

Licentiate in 1960 of the "Ion Mincu" Architecture Institute in Bucharest.

She is co-author of the volumes:

Churches convicted by Ceausescu, Bucharest 1977-1989", Anastasia Publishing House, 1995, in collaboration with: Lidia Anania, Livia Melinte, Cecilia Luminea, Ana



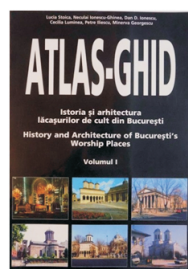
Prosan, Neculai Ionescu-Ghinea.

The History and Architecture of the Churches in Bucharest Atlas-Guide, in 3 volumes, written in collaboration with Neculai Ionescu-Ghinea, Dan D. Ionescu, Petre Iliescu, Cecilia Luminea, Minerva Georgescu.

She co-authored, together with Neculai Ionescu-Ghinea, the two volumes of the **Encyclopedia of the churches in Bucharest**, Universalia Press Publishing House, Bucharest, 2005.

She wrote articles about the **Cave Churches in Cappadocia**, 1995, about demolished churches, 2004,2005.

Photography enthusiast Lucia Stoica is the author of the photographs that appear in the Encyclopedia, bearing the L.S. initials, which may appear in a self-contained volume. Her photographic archive is a reference.



Biserici monument - Monumental Churches



Mănăstirea Voroneț
"Capela sixină a estului"
Voroneț Monastery
"The Sistine Chapel of the East" (1488)



Mănăstirea
Curtea de Argeș
Necropola regilor României
Curtea de Argeș Monastery
The Necropolis of the
Romanian Kings
(1515 - 1517)

SĂ GĂTIM CEVA...

Plăcintă Dolongaci

Ingrediente necesare pentru plăcinta Dolongaci:

- 1 pachet foi de plăcintă
- 1 litru de lapte
- 8-10 ouă (de preferabil ouă de țară; cele din comerț nu dau același aspect)
- 250-300 gr. zahăr (în funcție de gustul fiecăruia),
- 300 gr brânză de vaci sau telemea (dată prin răzătoare)
- zahăr vanilat, coajă de lămâie
- 1 lingură de griș
- o tavă de aragaz
- ulei pentru uns tava și pus deasupra plăcintei înainte de a fi băgată la cuptor.

Mod de preparare plăcinta Dolongaci

Se unge tava cu ulei, se pun 2 foi (întinse) în tavă, apoi câte două foi se strâng sub formă de evantai, se pun în tavă și se continuă așa cu câte 2 foi până se acoperă toată tava.

Se pune brânza în faldurile formate din foi, pe toată suprafața.

Apoi se amestecă laptele, ouale, zahărul, esențele, se toarnă peste foile cu brânză, se presară puțin griș pe toată suprafața plăcintei;

Se picură puțin ulei deasupra și se bagă tava la cuptor (încălzit în prealabil).

Se lasă la cuptor până se coagulează ouăle cu laptele (aspectul din poză); în medie o oră trebuie ținută la cuptor.

Poftă bună!



Chef Paul State (1956 - 2017)
Membru A.P.S.C.R. - R.O.A.

LET'S COOK! ...

Dolongaci Pie

Ingredients required for Dolongaci pie:

- 1 piece of pie sheets
- 1 liter of milk
- 8-10 eggs (preferably bio eggs, commercial ones do not give the same look)
- 250-300 gr. sugar (depending on the taste of each of you),
- 300 grams of cow or calf cheese - grated
- vanilla sugar, lemon peel
- 1 tablespoon of grain
- a stove tray
- Oil for the tray and put it on top of the pie before being baked in the oven.



How to make Dolongaci pie

Lubricate the tray with oil, put 2 sheets (spread) in the tray, then fold two fan sheets into the tray and continue with 2 sheets until the entire tray is covered.

Put the cheese in the folds made of sheets, all over the surface.

Then mix the milk, eggs, sugar, essences, pour over the cheese sheets, sprinkle a little bit of grain on the whole surface of the pie;

Drip a little oil off and place the tray in the oven (heated beforehand). Leave in the oven until the eggs coagulate with the milk (the appearance of the picture); an average of one hour should be kept in the oven.

Good appetite !

LOCURI MAGICE DIN ROMÂNIA - ȘOSEAUA TRANSFĂGĂRĂȘAN

Traseul Transfăgărășan este unul dintre cele mai populare din România, și chiar din Europa, datorită înălțimii la care a fost construit, a peisajelor superbe și a numeroaselor serpentine. Drumul este spectaculos pentru că străbate munții Făgăraș, cei mai înalți munți de la noi din țară. Astfel Transfăgărășanul atinge o altitudine de 2042 de metri, fiind al doilea drum din România ca altitudine, după [Transalpina](#).

Spectaculosul drum a fost construit între anii 1970-1974, cu eforturi imense din partea soldaților și a muncitorilor care au reușit să creeze un drum în creierul munților. Drumul are mai multe tunele și viaducte decât orice alt drum din România. În cel mai înalt punct al Transfăgărășanului, de lângă Balea Lac, se află cel mai lung (cel puțin 875 m) și cel mai înalt tunel din România. Acest tunel este legătura dintre Transilvania și Țara Românească. În septembrie 2009, show-ul britanic Top Gear a filmat de-a lungul drumului. Gazda Jeremy Clarkson a declarat Transfăgărășanul ca fiind cel mai frumos drum din lume.

Vedeți acest video :

24 <https://www.youtube.com/watch?v=Tq4ydUVgYTY>

MAGIC PLACES IN ROMANIA - TRANSFĂGĂRĂȘAN ROAD

The Transfăgărășan route is one of the most popular in Romania, and even in Europe, due to the height it was built, the beautiful landscapes and numerous serpentine. The road is spectacular because it passes through the mountains of Fagaras, the highest mountains in our country. Thus Transfăgărășan reaches an altitude of 2042 meters, being the second road in Romania as altitude, after Transalpina.

The spectacular road was built between 1970-1974, with huge efforts from soldiers and workers who managed to create a path in the top of the mountains.

The road has more tunnels and viaducts than any other road in Romania. At the highest point of Transfăgărășan near Balea Lac is the longest (at least 875 m) and the highest tunnel in Romania. This tunnel is the link between Transylvania and Wallachia. In September 2009, the British Top Gear show filmed along the way. Host Jeremy Clarkson declared Transfagarasan as **the most beautiful road in the world**.

Watch this video:

<https://www.youtube.com/watch?v=Tq4ydUVgYTY>

"Atlasul Frumuseții", proiectul care surprinde frumusețea femeilor din lume, prezentat la București

Proiectul "Atlasul Frumuseții", realizat de fotografa româncă Mihaela Noroc, care a călătorit în 37 de țări pentru a surprinde frumusețea femeilor din lume, a fost prezentat la București, pe 16 aprilie, după ce a fost elogiat de publicații internaționale, precum The Independent, dar și de CNN.

Potrivit fotografei Mihaela Noroc, "Atlasul Frumuseții" este "un proiect românesc, unic în lume", care "nu putea să aibă premiera decât aici, acasă".



FOTO: TheAtlasOfBeauty.com

"Timp de 2 ani am adunat imagini din toate colțurile lumii, iar acum le-am așezat cu emoție în tablouri spectaculoase. Multe dintre fotografiile au apărut în cele mai importante publicații ale lumii, dar acum vor putea fi văzute pentru prima oară, nemijlocit, la dimensiuni mari", spune Mihaela Noroc.

"Frumusețea înseamnă diversitate, iar eu am străbătut lumea pentru a o descoperi", spunea fotografa Mihaela Noroc, fiind citată într-un material dedicat proiectului său "The Atlas of Beauty/ Atlasul Frumuseții" și publicat pe site-ul televiziunii internaționale CNN.

Puteți găsi recenzii despre proiect în următoarele publicații și site-uri: CNN, The Independent, The Guardian, Le Figaro, Daily Mail, Business Insider.

Vedeți, aflați mult mai multe sau chiar comandați atlasul de pe site-ul artistei: theatlasofbeauty.com



Satele românești - Viscri

Satul Viscri numără puțin peste 1.000 de locuitori și adăpostește una dintre cele mai spectaculoase biserici fortificate săsești, de altfel aceasta fiind una din cele șase înscrise în patrimoniul mondial UNESCO. Frumusețea locului a atras atenția fundației Mihai Eminescu Trust patronată de prințul Charles, care a renovat biserica și alte câteva case din zonă dându-le strălucirea de altădată.

Viscriste avea să devină cunoscut în întreaga Europă după ce prințul Charles a cumpărat o casă aici în 1996 și a vorbit în multe interviuri despre frumusețile satului din Transilvania. Casa „regală” din Viscriste este închiriată peste an turiștilor, care trebuie să scoată din buzunar 670 de lire sterline, pe săptămână.

Satul lui Charles, cum este cunoscut acum Viscriste, este vizitat anual de peste 15.000 de turiști, majoritatea străini. Viscriste a fost trecut pe harta mondială a satelor tradiționale din lume, aflându-se în patrimoniul UNESCO.

În toamna lui 2012, localnicii au lansat dulceața de Viscriste care costă 365 de euro borcanul. Acesta se vinde la pachet cu un săculeț și o linguriță de argint. Marea lansare a avut loc la Paris.

Citeste mai mult pe: adev.ro/mrw5be



"The Atlas of Beauty", the project that surprises the beauty of women from all over the world, presented in Bucharest

„The Atlas of Beauty” project by Romanian photographer Mihaela Noroc, who traveled to 37 countries to capture the beauty of women in the world, was presented in Bucharest on April 16, after being hailed by international publications such as The Independent, but also by CNN.

According to photographer Mihaela Noroc, "The Atlas of Beauty" is "a unique Romanian project in the world" that "only could be premiered here, at home."

"For two years I have gathered pictures from all corners of the world, and now I have put them in spectacular paintings. Many of the photographs have appeared in the most important publications of the world, but now they can be seen for the first time, at a bigger scale," says Mihaela Noroc.

"Beauty means diversity, and I have traveled the world to discover it," said photographer Mihaela Noroc, quoted in a material dedicated to her project "The Atlas of Beauty" and published on CNN's international television website.

You can find project reviews in the following publications and sites: CNN, The Independent, The Guardian, Le Figaro, Daily Mail, Business Insider. See, find out more or even you can order the book on the artist's website: theatlasofbeauty.com



FOTO: TheAtlasOfBeauty.com

Romanian Villages - Viscriste

The village of Viscriste counts more than 1,000 inhabitants and houses one of the most spectacular Saxon fortified churches, which is one of the six UNESCO World Heritage Sites in Romania. The beauty of the place attracted the attention of the Mihai Eminescu Trust, sponsored by Prince Charles of UK, who renovated the church and several other houses in the area, giving them the glory of the past.

Viscriste would become known throughout Europe after Prince Charles bought a house here in 1996 and spoke in many interviews about the beauties of the village in Transilvania. The "royal" house in Viscriste is rented over the year to the tourists, who have to take out 670 pounds a week from their pocket. Charles's village, as it is now known Viscriste,

is visited annually by more than 15,000 tourists, most foreigners. Viscriste has been on the world map of the traditional villages in the world, being part of the UNESCO heritage.

In the autumn of 2012, locals launched the jam of Viscriste, which costs 365 euros jar. It comes packed with a sachet and a silver teaspoon. The big launch took place in Paris.

Read more: adev.ro/mrw5be

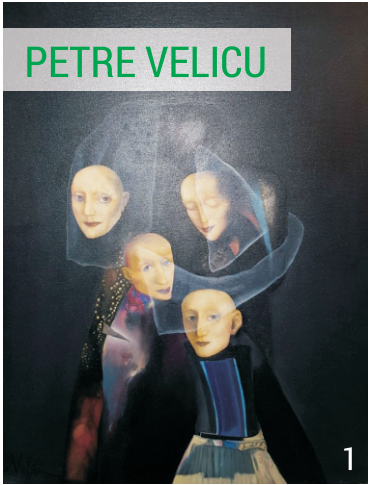
PICTORI ROMÂNI

Nu suntem critici de artă și nici mari cunoscători, așa că vă lasăm pe voi să descoperiți artiștii prezentați în continuare

ROMANIAN FINE ARTISTS

We are not critics of art or great connoisseurs, so we let you discover the artists below

PETRE VELICU



1



2

- 1) Les Sophistes
- 2) Promenade Melancholique

Paris
facebook.com/Velicu.Petre
www.petrevelicu.ro

DAN VOINEA

- 1) Performance IV
- 2) Performance V

Galleries: Slag Gallery, New York ;
 Brandt Gallery, Amsterdam ;
 Beers Gallery, London



1



2

ADRIAN GHENIE



1



2



3

- 1) Pie Fight Study 2
- 2) New Painting
- 3) The Sunflower in 1937

Galleries :
 PlanB Gallery, Cluj Napoca & Berlin ;
 Pace Gallery, New York ;
 Nicodim Gallery, Los Angeles & Bucharest



MARCEL IANCU (JANCO)

1895. Bucharest - 1984, Israel
 The Peace of the City
 Romanian National Museum of Art
 Janco Dada Museum – Ein Hod , Israel



EuroMedical

Distribution Grup

DISPOZITIVE MEDICALE



**Puncte de lucru: București, Focșani, Craiova
Avem contracte cu toate C.A.S. din România**



ASOCIAȚIA PURTĂTORILOR DE STOMĂ CUTANATĂ DIN ROMÂNIA
Str. Walter Mărăcineanu, Nr. 1-3, Sector 1, 010155
Tel/Fax: 021/3130335; Web: www.ilco.ro; E-mail: apscr@ilco.ro

Dosar Nr. 280/PJ/2005, C.I.F.: 17811368, Cont: RO35CARP041200016640R001
Patria Bank - Sucursala Brezoianu, București

